

**SEMINAIRE
INTERNATIONAL DE LA ROUTE
« COTONOU 2007 »**

**EXPOSE DU PREMIER DELEGUE
DE LA REPUBLIQUE DU CONGO**

**Monsieur Jean Mathieu MBAUCAUD
Ingénieur en chef des TP (METP)**

Mars 2007



PRESENTATION DE LA REPUBLIQUE DU CONGO



**La République
du Congo**

The background of the slide is a vibrant, repeating pattern of pink flowers and butterflies. The flowers are in various stages of bloom, and the butterflies are small and colorful, scattered throughout the design. The overall aesthetic is soft and decorative.

SITUATION & LIMITES

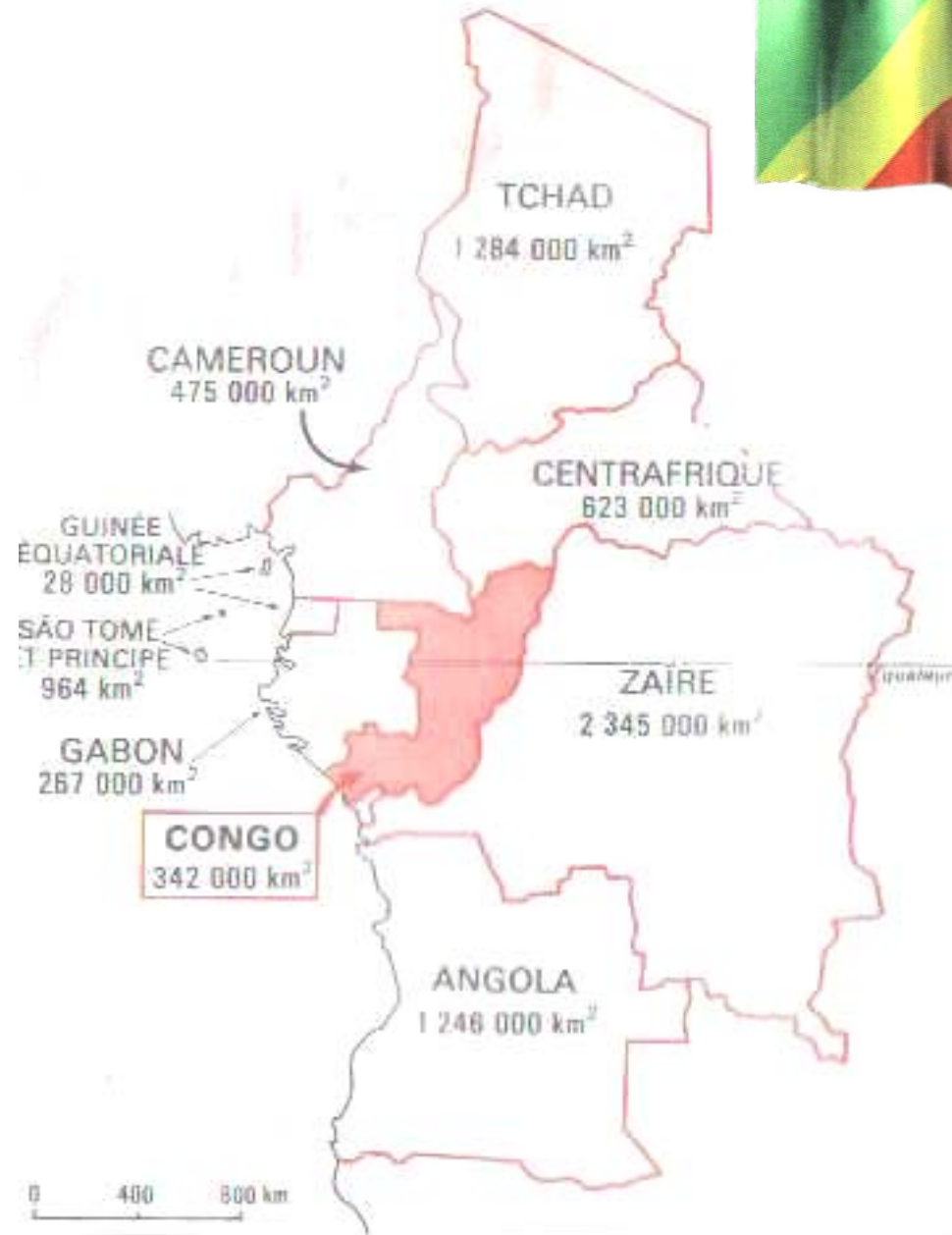


Bordé par l'Océan Atlantique sur une longueur de 170km, la République du Congo est un pays d'Afrique centrale dont la situation géographique lui confère un rôle stratégique dans la sous-région. Placé au cœur du continent africain, à cheval sur l'équateur, ce pays s'étend sur 342.000km². Il est limité au nord par le Cameroun et la République Centrafricaine, au sud par l'Angola (avec l'enclave du Cabinda) et à l'est par la République Démocratique du Congo dont il est séparé par le fleuve Congo et son affluent l'Oubangui, enfin à l'ouest par le Gabon et l'Océan Atlantique.



Ce positionnement naturel fait de la République du Congo la principale porte d'entrée et de sortie de l'Afrique Centrale, ce qui lui vaut sa vocation de pays de transit.

Ses infrastructures de transport facilitent, en effet, le passage des marchandises en provenance et à destination d'autres pays de la sous-région.





CLIMAT ET VEGETATION



Le Congo connaît un climat caractérisé par un régime pluviométrique de type austral avec des pluies maximales entre octobre et avril. Il est marqué par deux grandes saisons :

- **Une saison sèche qui s'étend de juin à septembre avec des rosées et brouillards matinaux et des températures basses pouvant descendre jusqu'à 20°C en moyenne à Brazzaville (contre 34°C en saison des pluies);**
- **Une saison des pluies, d'octobre à mai, caractérisée par une succession de journées d'averses, ensoleillées et chaudes. Les chutes d'eau les plus élevées s'observent en avril avec des maxima de 200 mm.**



VEGETATION

Le Congo comprend plusieurs zones géographiques constituées principalement de forêts et de savanes. Les zones forestières couvrent environ 60% du territoire national, soit 10% des forêts denses humides africaines avec environ 20 millions d'hectares. Elles sont séparées en trois massifs principaux: les massifs du Mayombe (2 millions d'hectares), qui abritent pour une grande part, d'immenses forêts denses parfois inondées et vierges. Les zones de savane couvrent près de 40% de la superficie nationale avec environ 12 millions d'hectares entrecoupées ici et là de galeries forestières dans les bas-fonds et le long des cours d'eau.



RESEAU HYDROGRAPHIQUE



Le réseau hydrographique de la République du Congo compte deux principaux bassins fluviaux : le bassin du Congo constitué du fleuve Congo et de ses affluents (principalement L' Oubangui, la Likouala –aux-Herbes, la Sangha, la Likouala –Mossaka , la Ndeko, la Léfini, le Djoué et le bassin du Kouilou-Niari constitué du fleuve Kouilou-Niari et ses affluents la Bouénza, la Nyanga, la Loutété, la Loudima, la Louessé). Ces bassins constituent à la fois d'importants axes de circulation.



SOLS

Les sols sont très variés, on y rencontre principalement des sols hydromorphes sous forêts inondées dans la Cuvette congolaise et des sols ferralitiques qui occupent le reste du territoire national.



The background of the slide is a vibrant, repeating pattern of pink flowers and butterflies. The flowers are in various stages of bloom, and the butterflies are small and colorful, scattered throughout the design. The overall aesthetic is soft and decorative.

DEMOGRAPHIE



La population congolaise, estimée à 2.854.460 habitants en l'an 2000, est composée à 40% d'hommes et à 51% de femmes. Elle est aussi inégalement répartie entre les zones rurales (43%) et urbaines (57%) et se trouve concentrée dans la partie sud du pays (plus de 80%). La densité moyenne est de 8,4 habitants au km² et le taux moyen annuel de croissance démographique se chiffre à 2,8%. En 1999, selon les estimations établies à partir des recensements généraux de la population et de l'habitat de 1974 et 1984 réalisés par le Centre National de la Statistique et des Etudes Economiques (CNSEE), la structure démographique révèle une population congolaise très jeune (environ 45% de la population a moins de 15 ans).



MATERIAUX ROUTIERS



Les Matériaux routiers utilisés au Congo pour la construction des chaussées et leur entretien sont les suivants :

- 1- Les sables**
- 2- Les tout – venant de terrasse**
- 3- Les concassés**
- 4- Les graveleux.**



LE RESEAU ROUTIER



De la route bitumée à la piste aménagée de la façon la plus sommaire, le réseau routier est estimé à 17.000 km.

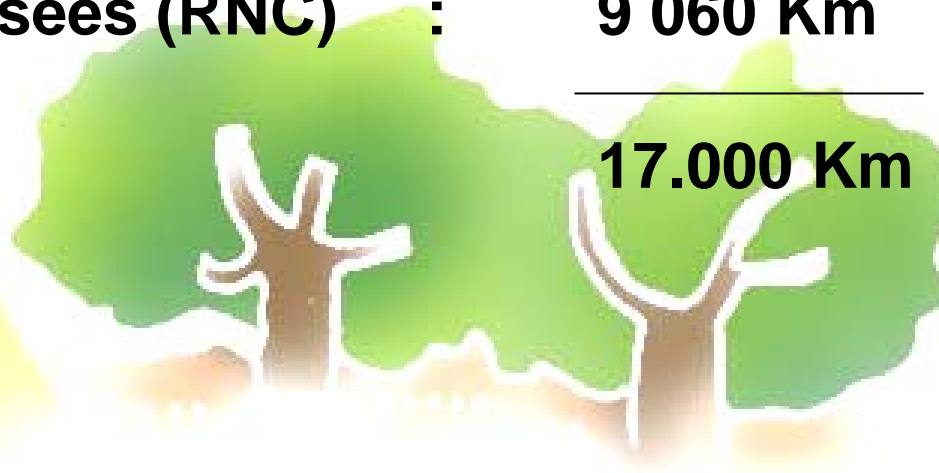
Trois classifications sont utilisées au Congo pour identifier les routes, il s'agit de :



CLASSIFICATION ADMINISTRATIVE

- Routes Nationales (RN)	:	1 874 Km
- Routes Départementales (RD)	:	3 588 Km
- Routes d'Intérêt Local (RIL)	:	2 478 Km
- Routes Non Classées (RNC)	:	9 060 Km

17.000 Km



Route Nationale (RN)

Elle traverse au moins deux départements ou permet de relier un centre important du pays voisin.



La Route Départementale (RD)

Elle relie les Districts d'une même région, soit les districts de deux régions.

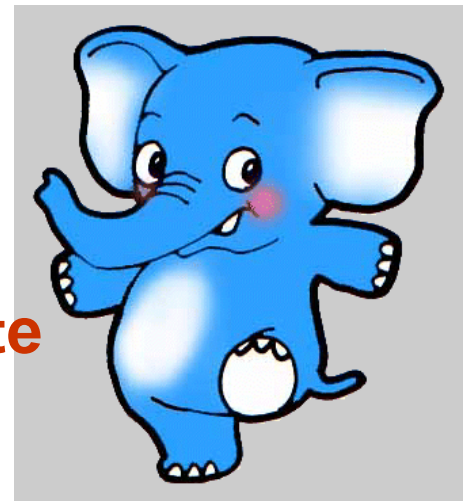
La Route d'Intérêt Local (RIL)

Elle permet de relier soit les petites localités à la Route Nationale ou à la Route Départementale.

La Route Non Classée (RNC)

Il s'agit de la piste de déserte rurale.

Cette classification ne prend pas en compte les voiries urbaines à la charge des Mairies.





CLASSIFICATION TECHNIQUE

Elle comprend quatre (4) catégories:

- Catégorie A : 1 212 Km
- Catégorie B : 1 744 km
- Catégorie C : 4 362 Km





Catégorie A : Routes définitives à chaussée bitumée.

Catégorie B : Routes en terre améliorée.

Leurs caractéristiques géométriques sont définitives et leur chaussée est constituée de matériaux naturels sélectionnés et rapportés : latérites et graveleux.

Catégorie C : Routes en terre ordinaire

Leurs caractéristiques géométriques sont semi définitives et leur revêtement n'est pas choisi.

Catégorie D : Pistes

Ces routes ont des caractéristiques géométriques médiocres sur lesquelles les terrassements réalisés sont insuffisants pour assurer leur viabilité en saison de pluies.

CLASSIFICATION ECONOMIQUE



Selon cette classification le réseau se subdivise en deux (2) catégories, à savoir:

- **Un réseau principal de 4 519 Km**
 - **Un réseau secondaire de 3 751 Km**
-
- 8 270 Km**

Le réseau principal est constitué des routes qui supportent un trafic annuel égal ou supérieur à 2 500 tonnes.

En revanche, le réseau secondaire est constitué des routes supportant un trafic inférieur à 2 500 tonnes.

FIN DE LA PRESENTATION
DE LA
R. CONGO